

## A GÖNCI RÓMAI KATOLIKUS PLÉBÁNIAATEMPLOM 2014. ÉVI FELTÁRÁSA

Gál Viktor–Miskolczi Melinda

Herman Ottó Múzeum, Miskolc

**Absztrakt:** A középkori eredetű, műemléki védeltséget élvező gönci Szent Imre római katolikus templom 2014. évi régészeti kutatása számos érdekességet rejtett. A történeti források alapján a 15. század utolsó harmadában emelt épületben prédikált a 16. század végén Károlyi Gáspár lelkész, a Vizsolyi Biblia megalkotója. A feltárás során megtaláltuk többek között a templom barokk kori átépítésének nyomait, a 18. századi templom kőből emelt oltáralapját, egy középkori kriptát, valamint középkori és barokk kori temetkezéseket. A feltárt temetkezések alapján cáfolhatjuk azt a legendát, mely szerint Károlyi Gáspár a jelenlegi templom szentélyében nyugszik. A régészeti kutatás során műszeres leletfelderítéssel átvizsgáltuk a templom és a plébánia udvarát. Jelentésünkben a 2014. évi feltárás előzetes eredményeit mutatjuk be.

**Kulcsszavak:** Károlyi Gáspár, Szent Imre templom, barokk, kriptá, koporsómaradvány, kegyérem

A Herman Ottó Múzeum Régészeti Tára 2013 decemberében kapott felkérést a Tiszáninnyi Református Egyházkerület püspökétől, Csomós Józseftől a Károlyi Gáspár Programban való részvételre. A Program kiemelt része volt a gönci Szent Imre Római Katolikus Plébániatemplom szentélyének régészeti kutatása, annak részleges belső felújítását megelőzve. A feltárás egyik részfeladatát az egykor e templomban működő és a hagyomány szerint a szentélyben eltemetett Károlyi Gáspár református prédikátor és bibliafordító sírjának, személyének azonosítása jelentette.

### A TEMPLOM A TÖRTÉNETI FORRÁSOK TÜKRÉBEN

A Miskolctól 66 km-re, ÉK-re lévő Gönc város (1. kép) belterületén, egy kisebb, 205–208 m tengerszint feletti magasságú dombon emelkedő, középkori eredetű Szent Imre római katolikus templom pontos építési ideje nem ismert.

A ma álló, gótikus formát mutató szakrális épület felépítése előtt biztosan létezett templom Gönc településén. Egyházának kegyura kezdetben a királyné volt, felette az egri püspöknek nem volt joghatósága (GYÖRFFY 1987, 89). Gönc plébánosáról, Henrikről az 1330-as években készített pápai tizedjegyzék is megemlékezik (IVÁNYI 1926, 15). 1391-ben Lőrinc, gönci plébános



1. kép. Gönc elhelyezkedése

*Fig. 1. The location of Gönc*

Aszari Péter ügyvédje volt, 1438-ból pedig Mihály nevű papja szerepel a történeti forrásokban. Ennek a korai templomnak a maradványai jelenleg nem ismertek.

A ma műemléki védeltséget élvező épület építését egy bizonytalan történeti adat alapján 1448-ra valószínűsíthetjük.<sup>1</sup> 1474-ben Mátyás király malomhelyet adományozott Gönc városának, hogy lakosai templomukat újjáépíthessék. Erre azonban csak az 1500-as évek környékén kerülhetett sor, mivel 1495-ben Jakab,

<sup>1</sup> Giber Mihály: *Gönc, Római katolikus templom. Történeti dokumentáció.* 2012–2013, HOM RégAd 5588-14.

Kristóf, György, Péter és Wendel kőfaragók, valamint 1500-ban Weiss János kassai kőfaragó dolgozott a város számára. 1499-ben a templom plébánosa tisztséget előbb Mátyás, később Thyr Mihály, a krakkói egyetem magisztere töltötte be, utóbbi 1504-ig volt a mezőváros papja. 1518-ban Göncön már Spilner Bálint káplánt említették a plébános mellett (IVÁNYI 1926, 16).

A 16. század közepén tért át a mezőváros a református vallásra. 1535-ben már név szerint ismerjük német ajkú prédikátorát, Hauer Sebestyént. A német gyökerekkel rendelkező lakosok elmagyarosodását a reformáció terjedése is felgyorsította. Jól példázza ezt az a tény is, hogy 1548-tól már magyar nyelven hallgatták Benczedi Székely István prédikációit, aki 1558-ig látta el a lelkészi feladatokat Göncön. A településre 1560 körül érkezett meg Károlyi Gáspár prédikátor. A település ekkoriban jelentős központi szerepet töltött be, ezt mutatja az 1566-ban itt megrendezésre került református zsinat is, melynek vélhetően az általunk kutatót épület adott otthont. Egy évvel később a plébániatemplom tűzvészben elpusztult, helyreállítására Károlyi Gáspár vezetésével került sor (IVÁNYI 1926, 113). A templom számára Kassán Illenfeld Andrással öntetett a város új harangot 1575-ben (MIHALIK 1897, 346). Ettől az időponttól számítva Gönc középkori temploma a következő másfél évszázadra a reformátusok birtokába került. Vélhetően ide temették el 1591 decemberének végén Károlyi Gáspárt is.

1640-ben tűzvész pusztított a településen, mely megrongálta a templomot, és a harangot is megolvasztotta. A templom újjáépítésére Abaúj vármegye 100 forintot szavazott meg. Az új harang elkészítésével a város az eperjesi Wierd György mestert bízta meg, aki 1641-ben le is szállította művét (MIHALIK 1897, 346).

Az ellenreformáció erősödésének köszönhetően a reformátusoktól 1672. április 26-án elvették egyházi eszközeiket. A templom katolikussá tételére feltehetően ekkor még nem került sor, mert 1675-ben Ács Gergelyné végrendeletében pénzt hagyott az ecclesia épületére. 1676-ban a Szepesi Kamarától már véleményt kértek a Göncre kirendelt katolikus pap javadalmazását illetően; ettől az időponttól számítva ismét volt plébános a mezővárosban (IVÁNYI 1926, 120).

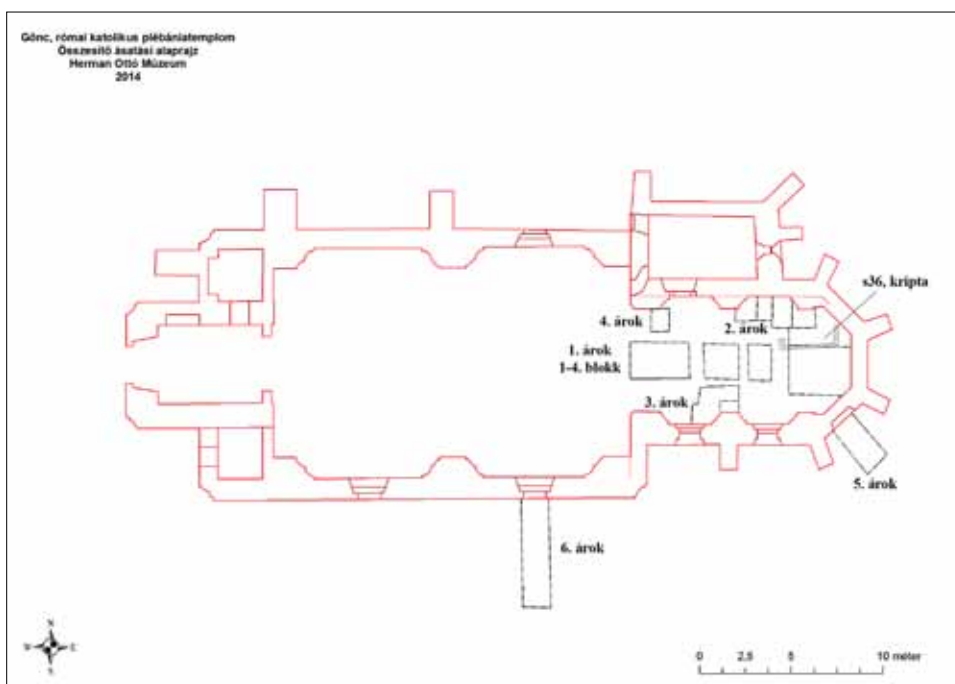
A Wesselényi összeesküvésben szerepet vállaló Csáky Ferenc gönci birtokrészeit a kincstár elkobozta, azt testvére Csáky István csak 1688-ban váltotta vissza a kamarától. 1695-ben Csáky István elzalogosította a várost a jezsuiták által vezetett kassai Convinctusnak azzal a kikötéssel, hogy a katolikus lelkész prezentálásának jogát fenntartotta magának. Ezzel a gönci templom újra katolikus kézbe került. A Rákóczi-féle

szabadságharc alatt megnövekedett református befolyás után a templom 1711-ben visszakerült a jezsuitákhoz. Az új plébániatemplomot 1712-ben szentelték fel Szent Imre herceg tiszteletére. A város katolikus lakossága azonban ekkor sem olyan nagyszámú, sem olyan jómódú nem volt, hogy templomát könnyen fenn tudta volna tartani; a református vallású lakosok pedig nem törődtek az egyház ellátását biztosító földek és malom gondozásával. 1722-ben ennek orvoslására Foglár György egri kanonok kötött egyezséget a gönci protestánsokkal. A megállapodás értelmében a reformátusok kötelezték magukat a parókia ellátására, cserébe megállapították a stólat, amitől többet sem katoliktól, sem pedig protestáns vallásútól nem kérhetett a helyi plébános (IVÁNYI 1926, 121–123).

A 18. század folyamán több alkalommal beszámoltak a templomhájó vagy a szentély megrongálódásáról, részleges pusztulásáról. Az újraszentelést követően 1733-ban egy állítólagos földrengés<sup>2</sup> súlyos károkat okozott a templomban, aminek következtében azt 1742-ben bezárták (KASSAI 1904, 94). Az 1774–1777 között újra rossz állapotúnak leírt templomot 1791-ben tűzvész is megrongálta. Simaltsik István plébános 10 év alatt újjátarta fel az épületet (IVÁNYI 1926, 124). A tűzvészekben meggyengült templomfalakra a 19. század elején új veszély is leselkedett. A század első harmadának végén ismét megerősítésre volt szükség, mivel a „kavicsos és vadvizes talajra”<sup>3</sup> épült templom falai alatt vízátfolyások jelentek meg. A következő, immár alapos felújításra 1883–1887 között került sor, az akkori kegyúrnő, gr. Pálffy Miklósné szül. Fredo Henrietta adományából (KASSAI 1904, 95).

Az első, már műemlékvédelmi célokat is szem előtt tartó felújítás Padányi Gulyás Jenő vezetésével zajlott 1935-ben. A kivitelezési munkák során előtűnő, korábbi építési periódusokhoz tartozó elemeket részben kibontották, részben elfedve hagyták. Az alapozás megerősítése során a jelenleg álló falak mentén korábbi, visszabontott, 1,25 m széles, igen erős habarcsba

- 2 Gönc környezetében a 18. század első felében három földrengésről van adat, ezek egyike sem 1733-ban történt. 1712. november 30-án Megyaszón, 1725. november 30-án Kassán, 1740. március 28-án pedig Tállyán jegyezték fel földmozgást. Az adatokat Czanik Csenge szeizmológus (Kövesligethy Radó Szeizmológiai Observatórium) bocsátotta rendelkezésünkre.
- 3 A feljegyzésben valójában tévesen szerepel a talajtípus megnevezése. Az Abaúji-Hegyalja északi részén – melyhez Gönc is tartozik – szarmata dácit és riolittufa található. A kistájfelszínen még harmadidőszaki agyag, nyirok és negyedidőszaki lösz van. „Talajvíz” csak a völgytalpakon található, 2–4 m mélységben. Mennyisége csekély (DÖVÉNYI 2010, 783–784). Az agyagos talaj templom alatti meglétét a feltárás során igazoltuk.



2. kép. A régészeti feltárás szelvényeinek összesítő rajza  
Fig. 2. Comprehensive map of the excavation

rakott falak kerültek elő. Megtalálták, és kibontották a sekrestye gótikus csúcsíves ablakait is. A meglévő diadalív felújítása során azonosították a felette lévő, elfalazott csúcsíves diadalívet, melyet a jelenlegi boltozat megbontása nélkül bemutatni nem lehetett.

A templom 2014-ig végzett utolsó, nagyobb lélegzetű felújítása, kifestése, műkő padlójának és oltárának kialakítása az 1970-es években történt meg.<sup>4</sup>

### A RÉGÉSZETI KUTATÁS EREDMÉNYEI

A gönci Szent Imre plébániatemplom történetének első, 2014. évi régészeti kutatása számos eddig nem ismert érdekes részlet felbukkanásával szolgált (2. kép). A fent ismertetett történeti források alapján a 15. század közepén – utolsó harmadában emelt templom szentélyének feltárása sok kihívást tartogatott.<sup>5</sup>

A modern műkő burkolat eltávolítását követően három periódusban közvetlenül egymásra épült téglapadló nyomát azonosítottuk. A legújabb, öntött cementes réteg alatt (s1)<sup>6</sup> szintén cementes rétegbe, sorosan rakott, É–D-i irányú téglapadló lenyomata került elő (s2). Ezt egy meszes habarcsba, diagonálisan rakott téglapadló előzte meg (s3). A szentély területének csupán kis ré-

szében megmaradt, világos színű fektetőréteg felületén felfedezhető volt a téglákba nyomott „D”, illetve „CAC” betűk negatívja. A szentély közepén két, sorosan rakott téglator között futó, ám diagonálisan fektetett téglator lenyomatát figyeltük meg. Ennek az elrendezésnek talán díszítő funkciója lehetett. A téglanyomatok és *in situ* maradt téglák méretbeli hasonlósága alapján arra következtettünk, hogy az időben egymást követő padlók megújítása során az új burkolathoz a felszedett régi téglákat használták fel.<sup>7</sup> Az s3 padló téglái csupán a déli oldal 1. és 2. pillére között maradtak meg eredeti helyükön.<sup>8</sup>

A pillérek és a szentélyfalak kapcsolódásának, építési korának és alapozásának vizsgálatára mind az északi, mind a déli fal tövében kis felületű kutatóblokkokat nyitottunk. Az északi oldal 2. és 3. pillére között, közvetlenül az s3 réteg alatt egy újabb téglapadló meszes, habarcsos fektetőrétegére (s5) bukkantunk. Ez a padlóréteg ráfedett az északi oldal 3. pillérének 20 cm széles alapozási kiugrására, valamint felfutott a szentély északi falának belső síkjára. Azaz, az s5-tel jelzett első padlót közvetlenül a barokk átépítés után alakították ki. Ugyanezt az s5 padlót azonosítottuk a

4 Lásd az 1. lábjegyzetet.

5 A szentély feltárása során több helyi legendával is találkoztunk: altemplom, kriptá, valamint ide vezető csigalépcsős lejáró megléte, illetve ennek a lejárónak a későbbi lezárása, „elbetonozása”.

6 A feltárás bemutatása során, a könnyebb átláthatóság érdekében a főszövegben szerepeltetjük a helyszínen kiosztott stratigráfiai egységek számait.

7 A megmaradt téglák, valamint a lenyomatok mérete egységesen: 15 x 30 x 3 cm.

8 Mind az északi, mind a déli oldalon a szentélyben található pillérek azonosítását számokkal végeztük. Az 1. sorszámot a szentély nyugati végében lévő pillérek kapták.



3. kép. A szentély északi oldalának 3. pillére és a hozzá kapcsolódó rétegek

*Fig. 3. The third pier on the northern side of the sanctuary and its associated layers*



4. kép. A szentélyből az oltárhoz vezető barokk kori kőlépcső helye

*Fig. 4. The location of the Baroque stone flight of stairs that led to the altar*

szentély nyugati felében elhelyezkedő, beszakadt 2. sír (s10) metszetében is, de már átlagosan 25–30 cm-rel az s3 réteg alatt (3. kép).

A kutatási terület hossz tengelyében nyitott 1. árok középső szektorában, szintén hasonló mélységben jelentkezett ez a felület, a modern kori oltár nyugati szélétől 150 cm-re. Itt az s5 réteg magasabban feltárt felülete egy É–D-i vonal mentén véget ért. Ezt egy meszes, törmelékes, 40–45 cm széles sávban megfi-

gyelhető réteg váltotta (s23). Nyugati irányba tovább bontva, szintén 30 cm-rel az s3 padló alatt jelentkezett a barokk periódus első téglapadlójának maradványa (itt már s14-nek neveztük).

A szintsüllyedés magyarázatát a déli oldal 3. pillérének tövében találtuk meg. Az itt nyitott 3. árok területén került elő egy *in situ* faragott kőhasáb,<sup>9</sup> mely

<sup>9</sup> A kőhasáb mérete: 40 x 30 x 20 cm.



5. kép. A barokk boltozat és a gótikus falak viszonya

*Fig. 5. The relation between the Baroque vault and the Gothic walls*

a padlószinteket összekötő, É–D-i irányú, egykor az oltárhoz vezető, 20 cm magasságú lépcsősor egyetlen megmaradt eleme volt (4. kép). Azaz, az 1. árokban észlelt 40–45 cm széles kevert réteg (s23) az átépítések során eltávolított kőhasábok helyének visszatöltött anyaga. Erre az s3 padló kialakítása miatt került sor.

Az s5 padlóréteghez tartozó egykori oltár maradványait a modern kori oltár elbontását követően sikerült vizsgálnunk. A közvetlenül az s3 réteg alatt lévő, 180 x 210 cm kiterjedésű, habarcsba rakott korábbi oltáralap megmaradt magassága 35–40 cm volt. Az oltár északkeleti sarkában 30 cm átmérőjű oszlophelyet találtunk, melynek betöltéséből kora újkori leletanyag (fémlemezről készített sütőforma, olajöntő üvegcék töredékei, minimális számú kora újkori kerámiatöredék) került elő. Az 1. árkot keleti irányba egészen a szentély zárófaláig meghosszabbítottuk, és megállapítottuk, hogy az oltárt a bolygatatlan, agyagos altalpra építették. A barokk oltáralaptól délkeletre két sekély (-8 cm, -14 cm) mélyedést – cölöplyuk vagy gödöralj nyomai – észleltünk (s35, s37). Betöltésük leletanyagot nem tartalmazott.

Az északi oldal pillérei között tovább folytattuk a feltárást, a pillérek és az északi szentélyfal kapcsolatát vizsgálva. A 3. pillér nyugati oldalán megnyitott kutatási területen az s5 padlószint alatt észleltük a pillér átlag 65–70 cm széles alapozási árkat, melyben kevert, agyagos, puha földben szórvány embercsontokat is találtunk. Egyértelműen megállapítható volt, hogy a pillért utólagosan építették neki a szentély északi falának síkjához. Ugyanezt a jelenséget észleltük a 2.

pillér kapcsán is. Itt azonban a pillértestnél szélesebb alapozási árkot nem ástak. A déli fal mentén lévő 3. pillér kutatása során hasonló jelenséget észleltünk. Itt a magasan elhelyezkedő agyagos altalpra ültették, vagy abba csak kis mélységben ásták bele a pillér alapjait. A kutatás során viszont kiderült, hogy a pillér és a déli fal egymással kötésben van, így itt egy építési periódussal számolhatunk.

A szentélyfalakhoz futó rétegek és a barokk kori félgömb alakú boltozatot tartó pillérek viszonyának vizsgálata során a következő megállapításokat tehetjük: a templom szentélyének északi fala, mely egyben a gótikus ablakokat is tartalmazó sekrestye déli fala is, az épület 15. századi építési periódusához kapcsolható. Ehhez a falhoz utólagosan illesztették a barokk félgömbboltozatot tartó pilléreket. A déli oldalon másképp nem magyarázhatjuk a pillérek és a déli fal egykorúságát, csakis azzal, hogy a barokk pilléreket a déli templomfal megvastagított (utólagosan köpenyezett) belső oldalával építették egyszerre.

Ezt az állítást bizonyítja az a tény is, hogy a templom padlásterében végzett megfigyeléseink során a barokk boltozat felett, az eredeti középkori falak minden oldalon jóval a boltozat fölé magasodnak. Ezeknek a falaknak a belső síkján még megmaradtak az eredeti gótikus, kétszakaszos boltozat gyámkövei. A gótikus falak részlete és a középkori diadalív szintén látható (5. kép).<sup>10</sup>

<sup>10</sup> A diadalív meszelt felületén látható égésnyomok a templom utolsó, 17. századi pusztulásának nyomait őrzik.

Ennek következtében a barokk átépítés során a szentély 15. századi eredetű belső terének szélességét és egyben magasságát is csökkentették. Az átépítéshez kapcsolható egyetlen – ugyan meglehetősen bizonytalan – adatunk a sekrestyeajtó szemöldökkövébe vésett 1763-as évszám.<sup>11</sup>

A feltárt 18. századi szint elbontását követően nem találtunk ezeknél régebbi (kora újkori, késő középkori, középkori vagy Árpád-kori) építési- vagy padlórétegeket. A szentély megkutatott területein, a természetes altalajba mélyedve sehol nem észleltük a meglévő középkori falaknál korábbi épület maradványait. Se visszabontott alapozások, se alapozási árkok formájában nem jelentkezett a 14. századi pápai tizedjegyzékben említett, korai templom nyoma.

Az s5 járószint alatt alig 5–20 centiméterrel feltárt, részben bolygatott, melléklet nélküli temetkezések biztosan az első barokk átépítést megelőzően kerültek a szentélybe. Ezeket a vázakat feltételezhetően a gótikus templom működésének idejében, azaz a 15–17. század folyamán helyezhették földbe. A középkori temetkezések, illetve ezek maradványainak tájolása (Ny–DNy 250°) következetesen eltér a jóval mélyebben lévő, barokk kori padlórétegekhez kapcsolható, 18. századi koporsós temetkezések (Ny 270°) tájolásától.

## A SZENTÉLYBEN TALÁLT SÍROK LEÍRÁSA

### 1. sír (s9)

A déli 2. pillértől számított 75 cm-rel északra jelentkezett a faltja, az s3 padlóba beszakadva. Nyugati irányban, a sír bontása során mutatkozott meg az s4, bélyeges téglapadló maradványa. A sírt az s22-es agyagrétegbe ásták. Az s5-től számított 80 cm mélységben, a sír három oldalán megtaláltuk az aknát bélelő falapok, deszkák maradványát. Az egyes lécdarabok szélessége 12 cm, vastagságuk 2 cm. A sír északi oldalán átlagosan 25 cm-es magasságban, a nyugati oldalon 50 cm, a keleti oldalon 40 cm-es magasságban deszkázatot figyeltünk meg. A sír északi oldalán famaradványokat nem észleltünk.

A koporsó tetejének maradványait is azonosítottuk. A veretekkel kivert koporsón csupán az „...OBI IT...” felirat volt kivehető. A koporsón kétféle veret különböztettünk meg: a nagyobb, csillag alakú díszített veretek a koporsó szélein helyezkedtek el; a feliratot kisebb fejű szögekkel alakították ki. A szögek alatt csekély mértékben tudtuk megfogni a koporsót borító lepel maradványait. A koporsó tetejének eltávolítása után kibontottuk az elhunyt maradványait. A

vázat háton fekvő, nyújtott helyzetben találtuk. Arccal déli irányba nézett, mindkét karja a medencén pihent. Lábfejeinek maradványai széttartottak. Hosszúcsontjai jó megtartásúak, medencéje, csigolyái, kulcsontjai és koponyája azonban rossz megtartású, porózus volt. A váz hossza 182 cm. A koporsó 200 cm hosszú, 50 cm széles; a sárgás színű, agyagos altalajra helyezték le.

### 2. sír (s10)

Az 1. árok 1. blokkjában az s14 téglapadló megsüllyedése jelezte a sír helyét. A koporsó földbe helyezésekor átvágták az s14 téglapadlót és az s15 sírt is. A koporsó teteje az s3 felszínétől mért 180 cm mélyen jelentkezett. A helyenként igen jó megtartású deszkakoporsót fedő lepel, valamint az azt rögzítő, több tucat kerek fejű koporsóveret is megmaradt. A deszkakoporsó jobb oldalán a szögekből kivehető volt az „...ESZTERHAZY...” név, valamint a „...SUA...ANN(O)...” felirat töredékek.

A koporsótető eltávolítása után kibontottuk az igen rossz megtartású, porózus csontokkal rendelkező vázat. Lábfejeit, térdkalácsait, medencéjét, bordáit és koponyáját a föld súlya teljesen összenyomta. A váz hossza 169 cm volt. Koporsóját a sárgás színű, agyagos altalajra helyezték le. A halott a hátán, nyújtott helyzetben feküdt, jobb karját a medencéjére hajlították, a balt a teste mellett kinyújtva találtuk. A koporsó hossza 185 cm, mérhető szélessége 57 cm.

### 3. sír (s15)

Az 1. szelvény 1. blokkjában, az s14 padlótól mindösszesen 3 cm-rel mélyebben jelentkezett. A sírt az s10 ásásakor átvágták. *In situ* csak a jobb lábszárának felső fele, combcsontja, medencéjének jobb fele és néhány csigolyája maradt meg. Hosszúcsontjai jó megtartásúak, medencéje és csigolyái porózusak. A vázrész mérhető hossza 100 cm. A maradvány a középkori temetkezések közé sorolható.

### 4. sír (s30)

A sírből megmaradt a koporsó déli oldala és többé-kevésbé az alja, de a temetkezés északi és részben keleti fele megsemmisült, feltételezhetően egy később ráásott sír miatt. A váz alatt azonosítottuk a koporsó alját, valamint déli oldalának részletét. A váz az s14 padló alatt 25–30 cm-rel helyezkedett el.

A sírban feltételezhetően egy 2–3 éves gyermek nyugodott, váza rossz megtartású volt. Koponyája a 2. blokk nyugati metszetsfala alatt helyezkedett el. Azonosítottuk gerincének csigolyáit, néhány bordáját, azonban hosszúcsontjai csak lenyomatban, igen rossz állapotban maradtak meg. A váz mérhető hossza 50

11 Erről az átépítésről azonban történeti adataink nincsenek.

cm, szélessége 20 cm. Melléklete nem volt, környezetében leletanyagot nem azonosítottunk. A maradvány a középkori temetkezések közé sorolható.

#### 5. sír (s8)

A modern oltár 1. lépcsőjétől nyugatra, az s3 téglapadló beszakadása jelezte a sír helyét. A modern és a barokk kori oltáralapok elbontása után láttunk neki a sír bontásának.

A sírhely kialakítása során átvágták az s5 padlót, a sírt az s22 agyagrétegbe mélyítették. Az igen díszesen kivert koporsón kétféle verettípust különböztettünk meg: a nagyobb méretű, csillag alakú mintával ellátott, kerek fejű veretek a koporsó két oldalát keretezték 2–2 sorban, valamint a koporsó tetejének gerincén húzódtak 4 sorban. A koporsó tetejének jobb oldalán apró fejű, díszítetlen veretekkel jelezték az elhunyt nevét („Angel... Niczki”), továbbá itt azonosítottuk a „... VIRGO ...” szövegrészletet is. A koporsó tetejének bal oldalán az 1730-as/1750-es évszám, valamint a 14-es szám volt kivehető. A koporsó teteje az alábbiak szerint rogyott be: először a jobb oldali deszka dőlt észak felé; erre zuhant rá majdnem teljes egészében takarva azt a bal oldali deszka; végül a koporsó tetejének gerince zuhant be, részben szintén fedve a jobb oldali deszkát. A koporsó hossza 148 cm, szélessége 50 cm (6. kép).

A koporsóban talált gyermek vázhossza 130 cm. Csontjait igen rossz állapotban, csupán lenyomatként, részlegesen érzékeltük a bontás során. A legjobb állapotban koponyájának hátsó, agykoponyához tartozó elemei maradtak meg. Néhány foga jelezte állkapcsának helyét.

A bontás alkalmával a mellkas magasságában, a koporsó tetejének eltávolítását követően textilmaradványokat észleltünk. A most vörösesbarna színű (egykor talán fehér?), finom szövésű anyag az elhunyt felsőruházatához tartozhatott. A textilből sikerült egyben felszedni 2 db, egyenként kb. 20 cm-es maradványt. A ruházata – a felszedett minták alapján – bő szabású, redőzött lehetett.

Koponyájának nyugati felén – részben a koponyában, részben annak környezetében – élénk citromsárga színű, kissé szemcsés maradványokat találtunk. Véleményünk szerint ez a gyermek fejfedőjéhez tartozhatott. A koponya felszedésekor derült ki, hogy a fejfedőnek vélt maradvány valójában vendéghaj lehetett. A citromsárga színű anyag a világos színű szőrszalakat ragaszthatta össze. A vendéghaját legalább 2 db mintás szalaggal díszítették.



6. kép. Az 5. sír (s8) feliratos koporsója a bontás során  
Fig. 6. Coffin with inscription in grave no. 5 (s8) during its excavation

#### A SZENTÉLYBEN TALÁLT TEMETKEZÉSEK ÉRTÉKELÉSE

A középkori sírok a legutolsó padlószint alatt csupán néhány centiméterrel jelentkeztek. A vázak minden esetben jó megtartásúak voltak, mellékletet sírjaikban nem találtunk.

Mindhárom Ny–K-i tájolású, barokk kori sír esetében az elhunytak koporsóját díszítették; nevüket és halálozásuk dátumát több száz, kerek fejű koporsószöggel ütötték a deszkákba. Az ily módon kialakított feliratok minden esetben töredékesek voltak. Csontvázuk – elmentében a középkorra keltezhető sírokkal – igen rossz állapotú, rendkívül porózus volt. A szentélyben feltárt 1. sír elhunytjának nevét és halálozásának évszámát nem ismerjük; a koporsón lévő felirat itt a legtöredékesebb. Sírájának bontása során érdekes jelenséggel találkoztunk; a koporsó aknájának falait deszkákkal borították. A legfelső famaradványon csapolás nyomait azonosítottuk. Véleményünk szerint erre a deszkázatra az agyagos talaj beomlásától való félelem, vagy a déli oldal középső



7. kép. A középkori kriptá  
Fig. 7. The medieval crypt

pillérének közelsége miatt lehetett szükség. A többi sír kialakításánál ezt a módszert nem követték, a koporsókat közvetlenül az agyagba ásott sírhelyekbe eresztették le.

Az általunk kibontott második temetkezésnél a koporsó deszkáin az ESZTERHAZY névtörredék volt olvasható.<sup>12</sup> Sírjának bontása során – csakúgy, mint az 1. sír esetében – a bronzból készült koporsóveretek alatt egy sötétlila színű, a deszkákat teljes hosszukban takaró koporsóleplet figyeltünk meg. Az egykor aranyszínű bronz- vagy rézvereteket ezen a lila szöveten ütötték át.

A szentély területén kibontott harmadik barokk kori temetkezés (5. sír; s8) az oltár közvetlen közelében helyezkedett el. A sírban fekvő gyermek<sup>13</sup> kisméretű

koporsója igen díszes volt, a fedél deszkáit kerek fejű, csillaggal díszített veretekkel ütötték át. A szögek a koporsó gerincén négy sorban helyezkedtek el, a két szélén két-két, kör alakú mintát formáztak. Az elhunyt viseletének maradványai is előkerültek. A bő, mellkason redőzött halotti ruha színe eredetileg fehér lehetett, a szövet mára barnás színűvé patinásodott. A kislány koponyája körül vendéghaj maradványát tártuk fel, a mintás szalaggal körbetekert tincs feltételezhetően lószőrből készült.

A barokk oltár északi szélének feltárásakor, az oltár-alap és az északi 3. pillér között, azaz a szentély ÉK-i negyedében, egy habarcsos kőfallal kirakott, téglából emelt dongaboltozattal fedett helyiségre, egy kriptára bukkantunk (7. kép). A boltozat lényegében megsemmisült, az objektum átlagosan 30 cm vastagságú déli falának tetején dokumentálhattuk a boltozat megmaradt indító sorát.<sup>14</sup> A feltáráskor teljes hosszában azonosítottuk a kriptá déli, mintegy 370 cm hosszúságú falát, valamint részben kibontottuk annak nyugati és keleti falát. A kriptá minimális szélessége 140 cm. A 320 cm belső oldalhosszúságú objektum területét az északi 3. pillér alapozási árkában talált betöltés anyagához hasonló anyaggal töltötték fel. A beszakadt boltozat tégláit a boltváltól mért -70 cm-es mélységben találtuk meg. A kriptá nyugati fala előtt, ahol egy szabályos nyílást is dokumentálni tudtunk, a boltváltól mért -150 cm-es mélységben elértük az érintetlen altalajt. A kriptában temetkezésre utaló nyomok nem kerültek elő.

A középkori sírokéval megegyező tájolású kriptát feltételezhetően a barokk átépítés, konkrétan az északi 3. pillér kialakítása során észlelhették. Az objektum északi falát, boltozatát elbontották, az esetlegesen benne talált temetkezést kiemelték, majd a területet kevert, téglatörmelékes, agyagos földdel visszatöltötték, melybe belekeverték a dongaboltozat tégláit is.<sup>15</sup>

A templomkert területét két kutatóárokmal nyílt lehetőségünk megkutatni. A templomhajó déli falához kapcsolódóan kijelölt 2 méter széles és 6 méter hosszú 6. árokban a 18–19. századi újkori rétegek alatt egy kevert középkori – késő középkori leletanyagot tartal-

12 Az elhunyt pontos azonosítására vonatkozóan nem találtunk egyértelmű adatot. Az Esterházy család tagjai közül Göncön járhatott az egykori földesúr, gróf Csáky János országbíró, koronaőr és főispán első felesége, gróf Esterházy Borbála (1725–1786). Gönci eltemetésével kapcsolatban azonban semmilyen információnk nincsen.

13 A koporsó töredékes felirata a Niczky Angéla nevet őrizte meg, halála 1730-ban vagy 1750-ben történt. A történelmi kutatás alapján szülei vélhetően Szentsimonyi Mária és második férje,

Niczky Lajos (KOMÁROMY–PETTKÓ 1901, 194); Angéla nevű közös gyermekükről a genealógiai feljegyzések azonban nem szólnak. Niczky Lajost az 1754–1755-ben kelt országos nemesi összeírás Abaúj nemesi között említi (ILLÉSY 1899, 39).

14 A téglák jelen esetben változó méretűek voltak: 23–26 x 16–17 x 5 cm.

15 A visszatöltési rétegek északról déli irányba rézsűsen süllyedtek, láthatóan a pilléralapozás körül kezdtek el felhalmozni a földet az alapozási árok visszatöltésekor.





8. kép. A templom barokk lábazata és a visszabontott középkori falak  
Fig. 8. The Baroque plinth and the dismantled medieval walls

mazó réteget azonosítottunk. Ebben szórványosan és anatómiai rendben elhelyezkedő embercsontokat, egész vázakat is feltártunk.

#### A TEMPLOM KÖRÜLI TEMETŐ SÍRJAINAK LEÍRÁSA

##### 6. sír (s48)

A 6. árok középső harmadában került elő. A sír Ny–K-i tájolású, az elhunyt vázának felső fele helyezkedik el az árok területén. Medencéje, alkarjai és lábai a metsztfal alatt találhatóak. A sír beásásának nyomát nem észleltük. A váz jó megtartású, bolygatatlan, a sárgásszürke színű, agyagos talajon fekszik háton, nyújtott helyzetben. Jobb felkarcsontja mellett egy másik elhunyt medencéjét bontottuk ki. A sír mélysége 155 cm, mérhető vázhossz 40 cm.

##### 7. sír (s49)

A 6. árok déli harmadában, a déli metsztfaltól számított 50 cm-re jelentkezett az s40 rétegben. A sír beásásának nyoma nem mutatkozott. A fej körül megmaradt a koporsó nyoma. A csontváz jó megtartású. A váztól nyugatra, a jobb combcsont fölött egy koponya látszik. Feltételezhetően ennek a sírnak a kiásásakor sértették meg az s49 bal oldalát, távolították el bordáit, gerincét, medencéjét és jobb karjának csontjait. Bontás során a medence helyéről került elő egy 1530-as Ferdinánd dénár. A sír mélysége 130 cm, mérhető vázhossz 90 cm, a koporsó mérhető szélessége 50 cm. A váz a keleti metsztfal alá fut be.

#### A TEMPLOM KÖRÜLI TEMETŐ SÍRJAINAK ÖSSZEFOGLALÁSA

A Ny–K-i tájolású temetkezések a 15–16. századra keltezhetőek. Az agyagos föld itt is jó állapotban megőrizte a koporsók deszkáit. A barokk korban eltemetettekkel ellentétben a középkori vázmaradványok minden esetben jó állapotúak voltak. A sírok túlnyomó többsége melléklet nélküli temetkezés; az egyetlen, sírból származó tárgyunk az 1530-as évszámmal jelzett I. Ferdinánd dénár (2. tábla 5–6).<sup>16</sup>

A templomhajó déli falának 20–25 cm szélességben jelentkező alapozási kiugrását mintegy 70–80 cm mélységben észleltük. Ezt az alapozási tömböt belevágták egy, a hajó barokk déli falával párhuzamosan futó, de annál idősebb, visszabontott falazat tömbjébe (8. kép). Ezt a középkori falazatot 80–90 cm mélységben észleltük, mérhető szélessége 80–95 cm volt.

A szentély délkeleti falazatához kapcsolódóan megnyitott 5. kutatóárok területén egyértelműen azonosítani lehetett a barokk korban kialakított vízvető lábazati kiugrást, valamint az ez alatt elhelyezkedő és fél mé-

<sup>16</sup> I. Ferdinánd ezüstdénára. Előlapján gyöngysorkeretben a következő körirat olvasható: FERDINAND·D·G·RVNG·1530. A körirat alatt szintén gyöngysorkeretben ívelt oldalú címer látható. Hátlapján gyöngysorkeretben a PATRONA VNGARIE felirat olvasható. A körirat alatt a koronás Madonna látható, jobb karján a gyermek Jézussal. A Madonna két oldalán a K-B verdejegy szerepel. Az általunk talált érem a 935. számmal jelölt denárok közé tartozik (HUSZÁR 1979, 143).

teres mélységben jelentkező középkori fal szabálytalan alapozási tömbjét.

A templomudvar északi és déli területein, valamint a szentély délkeleti előterében és a templomhajó belsejében is végeztünk magnetométeres méréseket. Az újkori átépítések, illetve a középkori temetkezések feltételezhető sűrűsége miatt azonban ez a típusú geofizikai mérés nem járt értékelhető eredménnyel. Az egyetlen jól megfigyelhető anomáliáról a feltárás során kiderült, hogy egy 19–20. század fordulójára keltezhető, görgeteg kövekből kialakított vízelvezető csatornával azonosítható.

A feltárás során több alkalommal módunk nyílt fém-detektoros leletfelderítésre.<sup>17</sup> A műszeres kutatás során átvizsgáltuk a templom és a plébánia udvarát is. Az így előkerült leletanyag zöme a templomkert északi oldaláról származott; az elmúlt évszázadok tereprendezése során az itt lévő sírokat jelentős mértékben megbolygatták. A tárgyak ezeknek a munkálatoknak köszönhetően kerültek a felszín közelébe.

#### A TÁRGYAK LEÍRÁSA

##### *Kegyérem (1. tábla 1–2)*

Szörvány. Bronzból készült, ovális alakú. M: 3,8 cm, sz.: 2,5 cm, V: 0,1 cm. Előlapján keretben Szent Mihály látható, aki lábaival kígyóra vagy sárkányra tapos. Haja a válláig ér, fején kereszt. Baljában kerekded pajzsot tart, jobb kezében kettős kereszt van, mellyel átdöfi a kígyót vagy sárkányt. A hátlaon keretben egyenes szárú kereszt tűnik fel, mely szélei felé szélesedik. A kereszt karjain az M, A, B, S betűk olvashatók. A hátlaon az alábbi körirat található: CONFRATERNITAT S MISH...LI ROMAN SIGNUM.

##### *Gyűszű (1. tábla 3)*

Szörvány. Bronzból készült. M: 1,8 cm, Sz.: 1,7 cm. Oldalán több sorban poncolt körök láthatóak, tetején kopott négyzetek jelentkeznek.

##### *Gyűrű (1. tábla 4–5)*

Szörvány lemezgyűrű. Anyaga ezüst vagy bronz. Átm.: 2 cm, V: 0,4 cm. A pánt külső oldalán három vízszintes vonal fut körbe. A lemez összeforrasztásánál, a gyűrű külső oldalán két szív látható.

##### *Gyűrű (1. tábla 6–7)*

Szörvány fejesgyűrű. Anyaga ezüst vagy bronz. Átm.: 1,7 cm, V: 0,3 cm; fejének sz.: 1 cm. A gyűrű karikáján öt sorban apró négyzetek díszítik, kivitelük

hasonlít a gyűszű tetején lévőhöz. A gyűrű karikája a fej felé kiszélesedve két ágra oszlik. A gyűrű feje négyzet alakú, sarkai lecsapottak. A lemezfejen négyszög alakú, rovátkolt keretben hatágú csillag látható.

##### *Érme (2. tábla 1–2)*

Szörvány ezüst obulus. Előlapján az 1569-es évszám olvasható, alatta a magyar címer. A címer mellett kétoldalt két pont között egy csillag látható. A hátoldalon középen koronás, glóriás Madonna, jobb karján Jézussal. Az érmén a K-B verdejegy olvasható. Az általunk talált példány a Huszár Lajos által készített katalógus 995. számmal jelölt obulusára hasonlít leginkább (HUSZÁR 1979, 150).

##### *Érme (2. tábla 3–4)*

Szörvány. III. Zsigmond lengyel uralkodó (1587–1632) 1626-ban vert polturája. Előlapján a SIGIS·3·D·G·REX·PMDL felirat olvasható. Hátlapján a MONE·NO·REG·POLO szöveg látható.<sup>18</sup>

#### A LELETANYAG ÉRTÉKELÉSE

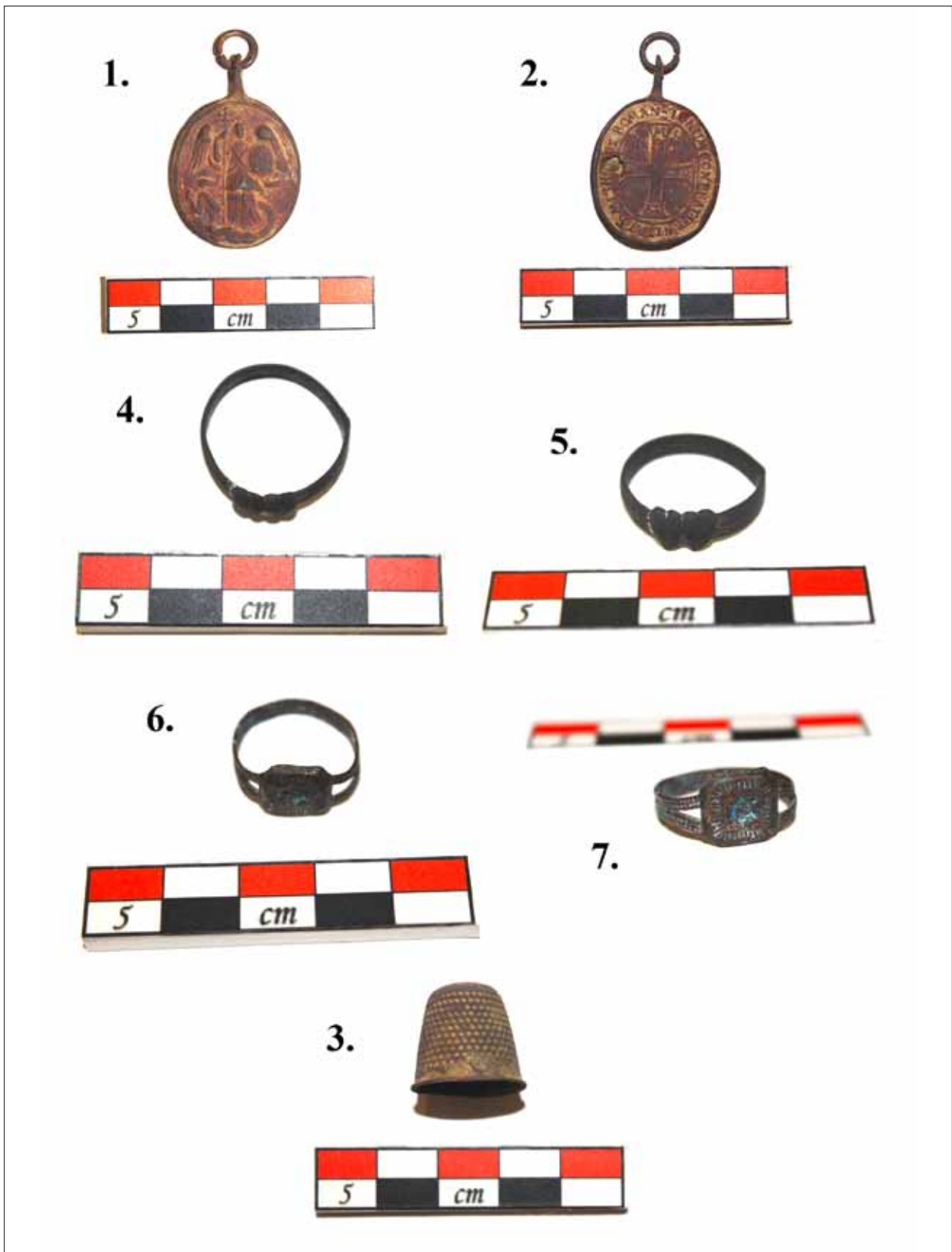
A fémkeresésből származó leletek között több pénz, gyűrű és egy gyűszű is található; a tárgyak a 15–20. századra keltezhetőek. Gönc 17. századi, távolsági kereskedelemben betöltött szerepére utal egy, a templom szentélyéből, az s3–s5 rétegek határáról előkerült, 1693-as évszámmal jelzett nürnbergi érme (2. tábla 7–8).<sup>19</sup>

A tárgyak közül kiemelkedik a bronzból készült, ovális keyérem. A II. József által 1788-ban felosztatott vallásos társulatok között három Szent Mihály társaságot említenek. 1752-ben Primes plébános Sopronban hozott létre egy Szent Mihály konfraternitást. Tehető tagjainak évi tagdíjából látták el a szegény tagokat orvosi kezeléssel, gyógyszerrel, és fizették temetési költségeiket. A szabadkai társulatot a vadállatoktól és a rablóktól veszélyeztetett marhahajcsárok hozták létre (JUHÁSZ 1944, 168). 1739-ben pápai bulla szentesítette a kongregáció létrejöttét, első védnökük Patachich Gábor kalocsai érsek volt. Oltáruk a szabadkai templom főoltára volt, körmenetekkor tagjai hordozták a templom zászlaját (GOHL 1905, 71). A társulat keyérmének előlapján ábrázoltak és annak körirata is különbözik a

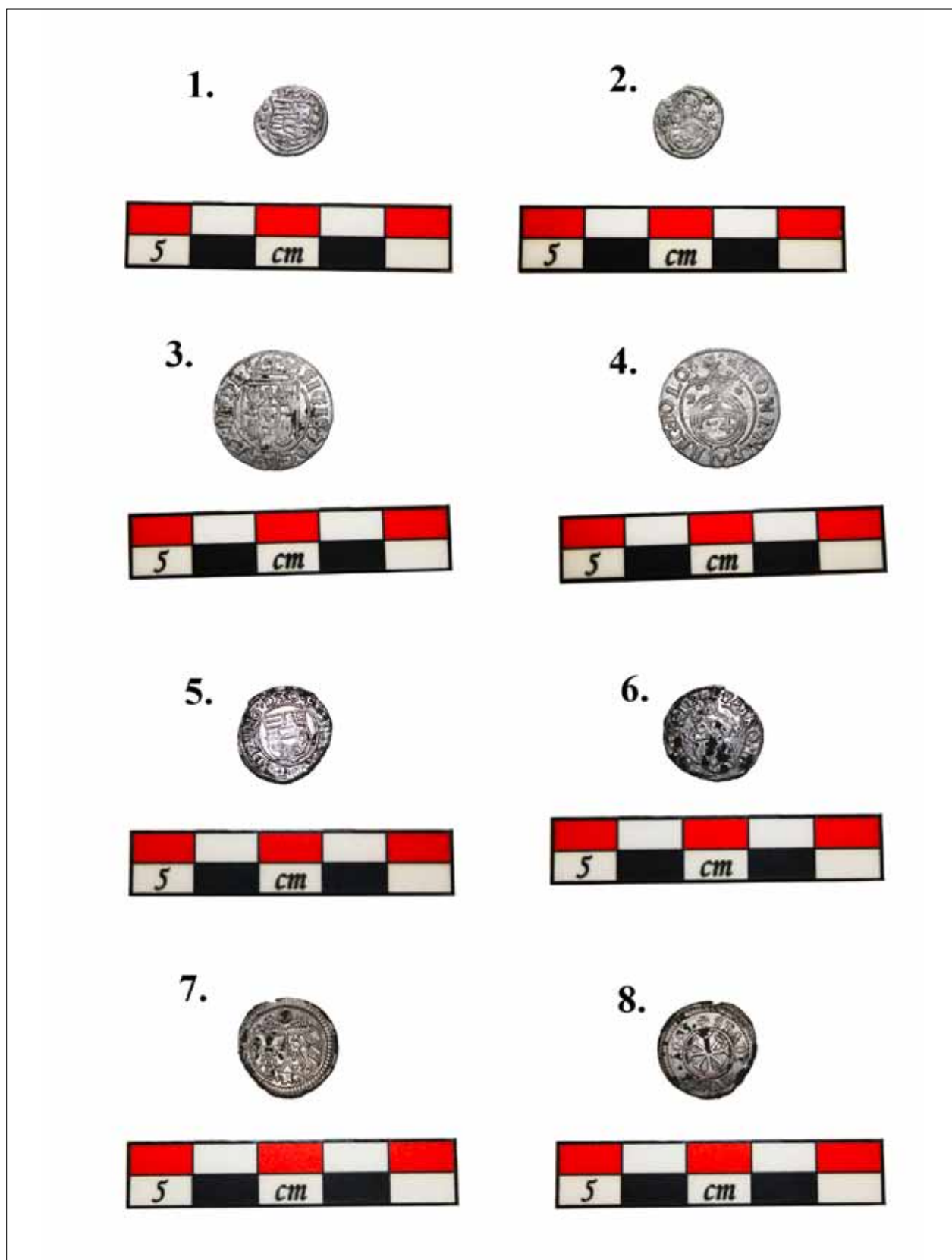
<sup>17</sup> A műszeres lelőhelyfelderítést Bacskai István végezte.

<sup>18</sup> Legközelebbi párhuzamát illetően lásd HUTTEN-CZAPSKI 1871, 151. 1410-es szám.

<sup>19</sup> Előlapján gyöngysorkeret alatt az alábbi szöveg olvasható: STADT·MVNTZ·1693. Hátlapján két pajzs fölött egy angyalfej látható, a pajzsok alatt egy „N” betű. Párhuzamát lásd CUHAJ–MICHAEL 2011. KM#215.



1. tábla. 1–7. A gönci Szent Imre templom műszeres lelőhelyfelderítése során talált tárgyak. 1–2. kegyérem, 3. gyűszű, 4–5. gyűrű, 6–7. felesgyűrű  
Plate 1. 1–7. Objects recovered during the metal detector survey of the Church of St. Emeric in Gönc. 1–2. religious medal, 3. thimble, 4–5. ring, 6–7. ring



2. tábla. 1–8. A gönci Szent Imre templom műszeres lelőhelyfelderítése során talált tárgyak. 1–2. I. Miksa ezüst obulusa, 3–4. III. Zsigmond lengyel uralkodó polturája, 5–6. I. Ferdinánd ezüstdénára, 7–8. 1693-ban Nürnbergben kibocsátott érme  
 Plate 2. 1–8. Objects recovered during the metal detector survey of the Church of St. Emeric in Gönc. 1–2. the silver obol of Maximilian I, Holy Roman Emperor; 3–4. poltura of Sigismund III, king of Poland; 5–6. silver denarius of Ferdinand I; 7–8. coin issued in Nuremberg in 1693

fent leírtaktól. A gönci éremhez hasonló, de azzal nem teljesen egyező példány Visegrád, Rév utcáról ismert (KOVÁTS 2013, 6–7).

### A RÉGÉSZETI FALKUTATÁS EREDMÉNYEI<sup>20</sup>

A történeti és régészeti kutatások volumenéhez képest sokkal kisebb jelentőséget nyerhetett a roncsolásos falkutatás, melynek célja a szentély egyes helyeinek pontszerű vizsgálata volt.

A korábbi vizsgálatok nyomán világossá vált, hogy a templom középkori szentélye koronaszintig áll. Ugyancsak épen szemlélhető a padlástérben az egykori gótikus szentélyt a hajótól elválasztó, élszedett, csúcsíves diadalív felső része. Ennek sokszorosán meszelt felületén hatalmas koromfoltok jelzik a történeti források által említett tüzeseteket.

A szentély belső terében, annak földszintjén végzett falkutatást indokolta a már a felmérések kiértékelése nyomán is észlelhető bizonytalanság és váltás a falvastagságok között. Szintén szokatlan volt a templom szentélyzáródásának mindhárom falán, azok középtengelyében kialakított egy-egy szentségtartó fülke. Fölös számuk ellenére tagozata egyiknek sem volt, így kérdésként merült fel, melyik lehet a középkori? Az elvégzett falkutatás azt igazolta, hogy egyik sem. A régészeti kutatások megfigyeléseihez hasonlóan egyértelműen megállapítható volt, hogy a szentély falát belülről megköpenyezték, szinte megkettőzték annak vastagságát. E vastagításra mindenképp a templom gótikus periódusának utolsó pusztulása után, a szentély barokk kori beboltozása idején került sor. E köpenyezéskor barokk téglák mellett felhasználták a középkori templomhajó bontásából származó hatalmas kváderköveket. Ezek közül több faragott darab is előkerült: lábazati, illetve nyílászáró elemek.<sup>21</sup> Joggal feltételezhető ugyanakkor, hogy a szentély köpenyezésében még jelentős számú, hasonló gótikus faragvány rejtőzhet.<sup>22</sup>

Több további, kisebb megfigyelést tehettek a szentélyben. Így például megállapítást nyert a szentélyből a sekrestyébe nyíló, jelenlegi barokk kőkeretes ajtó aszimmetrikus elhelyezésének oka. Ezt ugyancsak a barokk köpenyezés és a boltozatot tartó barokk pillé-

rek megépítése miatt kellett a sekrestye felől feltáruló, gótikus ajtómedyéden belül annak nyugati széléig elcsúsztatni, hogy a szentély felőli oldalon elférjen a diadalív megköpenyezésével kialakított heveder pillére.

A templom déli külső homlokzatán kutatták a középkori szentély és a barokk kori hajó egybeépítésének helyét, ami a padlástérben nem volt egyértelmű. Megállapították, hogy a szentélynél némileg szélesebb hajó – diadalívvel egy síkban lévő – keleti fala egészen annak délkeleti sarkáig összefügg a szentély középkori falszövetével. Itt nyugatra kanyarodva dolgozták össze a középkori és a barokk falazatot.

### ÖSSZEZEGÉS

A régészeti feltárás és falkutatás eredményeként megállapíthatjuk, hogy a templom szentélyében jelentős átépítések történhettek a 18. század folyamán. Figyelemre méltó a szentély jelenlegi belső és a templomkert déli részének külső szintje közötti, majd 2 méteres szintkülönbség megléte. Egyedi helyzetet teremt a legkorábbi, 18. századi padló alatt 5–20 cm-rel (!) feltárt temetkezések helyzete, a szentély területén lévő középkori sírok csekély száma, valamint az ezekhez hasonló tájolással bíró, középkori kripta feldúlása, területének beépítése.

A kutatás végén rendelkezésünkre álló információk alapján joggal feltételezhetjük, hogy az első, barokk kori átépítés során nemcsak a pillérek és boltozat beépítése, valamint a templomhajó újjáépítése történt meg, hanem azt megelőzően a templomszentély területén egy jelentős szintsüllyesztést is végrehajtottak. Ennek során lényegében az összes középkori – késő középkori – kora újkori réteget megsemmisítették.

A feltárt középkori és barokk kori temetkezések, valamint az s5–s14 és s3 padlószintek szuperpozíciói alapján, a feltárás kiértékelése során a következő megállapításokat tehetjük: a szentély első nagyobb átépítésére, azaz az s5–s14 padlóréteg, kőlépcső, oltár, pillérek és boltozat kialakítására a 18. század legelejének rekatolizációja alatt-után kerülhetett sor. A Rákóczi-szabadságharc idején még utoljára a református gyülekezet kezére került templomot 1712-ben Szent Imre tiszteletére szentelték újra. Az első barokk átépítést ehhez az időponthoz kapcsolhatjuk.

Az 1–2. és 5. sírok egyértelműen vágják az első barokk kori padlót, viszont több helyen azonosítottuk a sírokba zuhant s3 padló összefüggő maradványait. A templombelső képeinek átfórmálása, azaz az oltárhoz vezető lépcső megszüntetése és új padlószint kialakítása talán összefüggésben lehet a sekrestyébe vezető

20 A falkutatást a régészeti feltárást követően Paszternák István végezte el (GÁL–MISKOLCZI–PASZTERNÁK 2014, 113–114).

21 Ezek falazatból való kiemelését a falkutatást végzők nem érezték szükségesnek.

22 A bontott és újra felhasználható középkori építőanyag több helyen kerülhetett beépítésre a barokk hajóban is, pl. annak mai vakolatlan lábazata végig hatalmas középkori kváderekből áll.

ajtó szemöldökkövén szereplő 1763-as évszámmal. A falkutatás eredményei alapján az új ajtó elhelyezésekor már figyelembe vették a pillér helyzetét.<sup>23</sup>

A 2014-ben folytatott feltárás során a templom szentélyének vizsgálata számos korábbi feltételezést cáfolt meg. A templomhajó, a sekrestye és a templomkert egy esetleges, jövőbeli átfogó kutatása során tisztázni lehetne a legkorábbi templom kérdését és a 15. századi templom alaprajzát is. A sekrestye keleti falába másodlagosan épített faragvány felveti a templom esetében a gótikán belüli több periódus meglétének lehetőségét is. Pontos felmérésre várnak az épület körül kallódó, részben középkori kőfaragványok is, melyekből a templomkertben kívül több az attól délre, az út túloldalán lévő támfalba építve található.

## RÖVIDÍTÉSEK

átm. – átmérő

HOM RégAd – Herman Ottó Múzeum, Régészeti Adattár, Miskolc

M – magasság

sz. – szélesség

Szá. – szájátmérő

V – vastagság

## IRODALOM

CUHAJ, George S.–MICHAEL, Thomas

2011 *Standard Catalog of World Coins 1601–1700*. Krause Publications Iola, Wisconsin, USA.

DÖVÉNYI Zoltán (szerk.)

2010 *Magyarország kistájainak katasztere*. MTA Földrajz-tudományi Kutatóintézete, Budapest.

GÁL Viktor–MISKOLCZI Melinda–PASZTERNÁK István

2014 A gönci római katolikus plébániatemplom 2014. évi feltárása. In: KÓSA Pál (szerk.): *Várák, kastélyok, templomok évkönyv 2014*. 110–114.

GOHL Ödön

1905 A szabadkai Szent Mihály-kongregáció érme. *Numerizmatikai Közlemény* IV. 70–71.

GYÖRFFY György

1987 *Az Árpád-kori Magyarország történeti földrajza I.* Akadémiai Kiadó, Budapest.

HUSZÁR, Lajos

1979 *Münzkatalog Ungarn. Von 1000 bis heute*. München.

HUTTEN-CZAPSKI, Emeric

1871 *Catalogue de la collection des médailles et monnaies polonaises Vol. 1*. St. Petersburg.

Dr. ILLÉSY János

1899 Az 1754–55-iki országos nemesi összeírás. Abauj, Arad, Árva, Bács, Baranya, Bars, Békés, Bereg, Bihar, Borsod vármegye nemessége. In: Dr. KOMÁROMY András–PETTKÓ Béla (szerk.): *Nagy Iván családtörténeti értesítő I*. Budapest. 33–39.

IVÁNYI Béla

1926 *Göncz szabadalmas mezőváros története*. Karcag. (Hasonmás kiadás. Gönc Községi Közös Tanács VB. 1988.)

JUHÁSZ Miklós

1944 Magyarországi konfraternitások a barokk korban. *Katolikus Szemle* 58. 161–169.

KASSAI

1904 *A Kassai Százéves Egyházmegye Történeti Névtára és Emlékkönyve I*. Kassa.

Dr. KOMÁROMY András–PETTKÓ Béla (szerk.)

1901 *Nagy Iván családtörténeti értesítő III*. Budapest.

KOVÁTS István

2013 18. századi temető Visegrád központjából. *Magyar régészet*, Online magazin, 2013 ősz. 1–9. ([http://www.magyarregeszet.hu/wp-content/uploads/2013/10/Kovats\\_13O.pdf](http://www.magyarregeszet.hu/wp-content/uploads/2013/10/Kovats_13O.pdf))

MIHALIK József

1897 Felsőmagyarországi régi harangok és harangöntők. *Archaeologiai Értesítő* XVII. 342–347.

<sup>23</sup> Sajnálatos módon a falkutatás során az elfalazott középkori sekrestyeajtó küszöbszintje nem került meghatározásra.

## EXCAVATION OF THE ROMAN CATHOLIC CHURCH OF GÖNC, 2014

**Keywords:** Gáspár Károlyi, Church of St. Emeric (St. Imre), Baroque, crypt, coffin remains, religious medal

Interesting findings were brought to light during the excavation of the sanctuary in the medieval Roman Catholic church of St. Emeric in 2014. The church is a part of the local heritage. It was erected in the last third of the 15<sup>th</sup> century. According to historical sources, pastor Gáspár Károlyi, the translator of the Vizsoly Bible (the oldest full translation of the Bible into Hungarian), preached here at the end of the 16<sup>th</sup> century.

The archaeological survey of the sanctuary revealed surprising findings. After removing the modern artificial stone pavement, three Baroque brick floors were identified. The potters' marks 'D' and 'CAC', burnt into the bricks, were clearly visible on the mortuary layers.

The earliest floor level unearthed during the excavation covered salient parts of the sanctuary's foundation pier, and so they must be associated with the same building phase. The present form of the sanctuary in the Gönc church reflects the Baroque transformation of the building. This re-building is dated to the year 1763, which is carved into the lintel above the door to the vestry. The earliest brick floor also dates to this period. The foundation of the piers suggest that the northern wall of the sanctuary was erected in the 15<sup>th</sup> century, when the edifice was a Gothic church, and the piers holding the Baroque vault were added only later. On the southern side, however, the piers merge into the church wall. On the basis of these facts it was concluded that during the Baroque transformation of the building, the internal space of the 15<sup>th</sup>-century sanctuary shrunk both in terms of its width and height.

After the dismantlement of the modern altar, the altar foundation of the 18<sup>th</sup>-century church was brought to light. The stone foundation measured 2 x 2 m. The altar could be accessed through a small flight of stairs built of stone cubes in the middle of the sanctuary. Surprisingly, no earlier building layers or floors were found below the 18<sup>th</sup>-century layers.

One of the most interesting tasks was to dismantle the medieval stone crypt that came to light after that the Baroque altar was removed. The crypt was covered by a barrel vault of bricks. This burial, placed on the most distinguished spot of the church, had been disturbed in the 18<sup>th</sup> century, when a nearby pillar foundation was made, the crypt was emptied and then filled so that a more solid foundation could be made for the column that supported the Baroque vault.

Medieval burials discovered right under the brick floor as well as the difference between the ground level outside and inside the sanctuary suggested that during the Baroque transformation, the floor level was sunk by more than 1 m. Thus, all medieval burials as well as the medieval floor level had been destroyed.

Three burials dated to the Baroque era were excavated in the sanctuary area. All three coffins were decorated: coffin nails formed a pattern showing the names of the deceased and the date of their death. These inscriptions were fragmentary in all cases. Remains of the shroud that covered the coffin were observed under the nails of two of the coffins.

All three skeletons were porous and poorly preserved. The name and date of death of a male remained unknown. On the board belonging to burial no. 2 read the name ESZTERHAZY. The deceased in grave no. 3 was identified as Angéla Niczky, who died in 1730. Remains of the burial costume of this young girl as well as her hairpieces around the skull were unearthed. The discovered burials refuted the legend that Gáspár Károlyi was buried in this sanctuary.

During the archaeological excavation, metal detectors were utilized to survey the yard of the church and the parish. The discovered material dates to the 16<sup>th</sup> to the 20<sup>th</sup> century. Coins, rings, and a religious medal depicting St. Michael were found. The latter is associated with the confraternity of St. Michael, according to its inscription.

[Translated by Kyra Lyublyanovics]

*Gál, Viktor–Miskolczi, Melinda*

